



Nihongo

De Japanse Taal.



Nihongo

De Japanse taal.

door Cees Freke.



Copyright © 2003 Cees Freke, Leiden, Nederland.

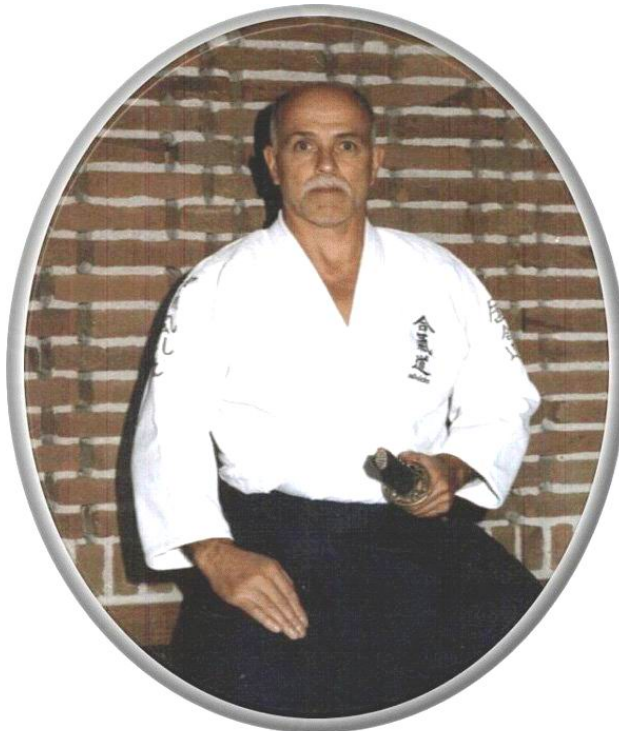
Alle rechten voorbehouden.

Uit deze uitgave mag niets worden verveelvoudigd en/of openbaar gemaakt worden door middel van fotokopie, microfilm of op welke andere wijze dan ook, zonder voorafgaande schriftelijke toestemming van de schrijver en/of uitgever.

Curriculum sensei Cees Freke.

Geboren 09 juli 1941 te Katwijk a/d Rijn in Nederland. Cees Freke is rijksgediplomeerd docent martial arts A (F.O.G.), 4^e dan aikido, 3^e dan aikijujutsu, 3^e dan police selfdefence, 2^e dan aikibudo en instructeur kyusho jutsu. Cees Freke studeerde aikibudo en aikijutsu bij shihan Cees de Jongh en aikijujutsu bij shihan Jan Janssens in België. Ook volgde hij stages aikibudo bij Alain Floquet en M. Harmant in Frankrijk; en stages aikido bij meerdere bekende Japanse aikido sensei.

Daarnaast beoefende Cees Freke het koryu wapenvechtsysteem Tenshin Shoden Katori Shinto Ryu. Zijn leraren daarbij waren Erik Louw, 5^e dan Aikikai aikido en 7^e dan en menkyo okuden Katori Shinto Ryu, in Amsterdam en Jan Janssens, 1^e dan Katori Shinto Ryu, in België. Tevens volgde hij stages bij sensei Goro Hatakeyama, menkyo kaiden Katori Shinto Ryu en hoofdleraar in de dojo van wijlen Yoshio Sugino in Japan.



Cees Freke (geb. 1941)

Ook volgde Cees Freke stages kyusho jutsu (drukpunten jutsu) bij de bekende Engelse 7^e dan karate P.M.V. (Vince) Morris en de Australier Patrick McCarthy 7^e dan karate. Verder heeft Cees Freke lessen jujutsu en judo gevolgd bij de bekende budoka Louis Marchant in Boskoop, o.a. 5^e dan judo en 5^e dan jujutsu.

Tenslotte volgde Cees Freke cursussen shiatsu therapie en beoefent hij “reiki” volgens de “Usui” methode 1^e niveau.

| | |
|---------------------------------------|------------|
| Inhoud. | Pagina 04. |
| Nihongo (de Japanse taal). | Pagina 05. |
| Reigi (beleefdheidsvormen). | Pagina 06. |
| Sho (kalligrafie). | Pagina 07. |
| Schrijfrichting- en wijze. | Pagina 08. |
| Kanji. | Pagina 09. |
| Regels omtrent de uitspraak. | Pagina 11. |
| • Bijzonderheden. | Pagina 12. |
| Kana. | Pagina 13. |
| • Hiragana. | Pagina 14. |
| • Katakana. | Pagina 15. |
| Regels omtrent de grammatica. | Pagina 16. |
| Romanisatie | Pagina 21. |
| Gairaigo (leenwoorden). | Pagina 23. |
| Kutoten (interpunctie of leestekens). | Pagina 24. |
| Partikels. | Pagina 25. |
| Cijfers & getallen. | Pagina 32 |
| • Chinese getallen. | Pagina 32. |
| • Japanse getallen. | Pagina 33. |
| Suryo no tan i (maten & gewichten). | Pagina 34. |
| Nengo (periode, tijdsindeling). | Pagina 35. |

Nihongo (de Japanse taal).

Geschreven Japans vormt een combinatie van drie verschillende geschriften. Eén ervan bestaat uit logogrammen, dan wel ideografische karaktertekens, de andere twee vertegenwoordigen klankteken- of lettergreepschriften, te weten:

Kanji: de uit het Chinees overgenomen karaktertekens.

Hiragana: origineel Japans klankschrift dat wordt gebruikt voor grammaticale uitgangen van kanji en partikels

Katakana: origineel Japans klankschrift dat wordt gebruikt voor (leen)woorden, namen van buitenlanders, etc..

Er zijn geen duidelijke aanwijzingen gevonden dat het Japans verbintenissen heeft met enige andere taal. Wel is er enige verwantschap met de taal van de Ryukyu eilanden (Okinawa), die ook tot Japan behoren. De taal van de Ryukyu eilanden kan men beschouwen als een zeer oud dialect van het Japans. Klankhistorisch gezien verkeert het nog in een ouder stadium.

De oorsprong van het Japans en het Japanse volk is niet bekend. Antropologen veronderstellen dat Japan aan het begin van de jaartelling werd bevolkt door nomadische Noord Aziatische en Polynesische bevolkingsgroepen die zich met elkaar vermengden. De aanvankelijke inheemse Ainu bevolking werd in de loop der tijden sterk bevochten en van hun woonplaatsen verdreven. Uiteindelijk vestigde het restant van de overgebleven Ainu zich op het noordelijke eiland Hokkaido, waar zij nu nog enkele dorpen bevolken.

Gewoonlijk beschouwt men het Japans te behoren tot de Altaïsche taalfamilie (Mongools, Toengoezisch en Altaic-Turkse talen). Qua structuur vertoont het Japans overeenkomsten met het Koreaans, alhoewel dit tot een andere taalfamilie behoort. Ook zijn er klankovereenkomsten met de Austro-nesian (Maleis-Polynesische) talen. Lange tijd heeft het Chinees het Japans beïnvloed, in het bijzonder door middel van geïmporteerde woorden. Maar noch de grammatica van het Chinees als de grammatica van het Japans vertonen enige relatie tot elkaar. Ook de taal van de oorspronkelijke bevolking, de Ainu, vertoont geen relatie tot het Japans.

Het onderstaande schema laat zien hoe verschillend Mandarijn Chinees en Ainu zijn van het Japans. Al de zinnen betekenen: 'Ik drink water in mijn huis'.

| | |
|----------------------|---|
| Japans | Watashi wa (onderwerp) ie de mizu (lijd. voorwerp) o nomu. Ik huis in water drink. |
| Mandarijn Chinees | Wō zài jiā he shuǐ. Ik in huis drink water. |
| Ainu | K=uni ta wakka ku=ku. Mijn huis in water ik drink |

Zoals iedere taal is ook het Japans een verzameling van dialecten die in meer of mindere mate van elkaar verschillen. Het dialect dat in Tokio wordt gesproken is tenslotte het standaard Japans geworden dat op radio en TV wordt gesproken en in heel Japan wordt begrepen.

Reigi (beleefdheidsvormen).

In de dagelijkse omgang zijn Japanse mensen zeer beleefd. Het is ook heel gebruikelijk om visite kaartjes uit te wisselen met het doel de sociale status aan de weet te komen van degene met wie men spreekt. Deze beleefdheid uit zich ook in de Japanse taal. Bijzonder daaraan zijn de drie verschillende niveaus van beleefdheid: de informele- (alledaags/gemeenname), de formele- (beleefd) en de zeer beleefde (keigo) taal. Het leren van deze niveaus is voor een buitenstaander nogal lastig.

Het niveau van beleefdheid hangt af van de persoon met wie men spreekt. Informele taal gebruiken vrienden onder elkaar. Formele taal wordt gebezigd in de omgang met oudere personen, in de winkel en superieuren in de werksituatie. Zeer beleefde taal is gebruikelijk als men spreekt met mensen met een hoge(re) sociale status zoals leraren, artsen, werkgevers (directeuren), hoge ambtenaren, etc.. De werkwoordsvormen verschillen in de drie niveaus van beleefdheid. Het gebruik van persoonlijke voornaamwoorden wordt vermeden. Ook worden andere woorden gebruikt om dezelfde ideeën uit te drukken. Mannen spreken anders dan vrouwen. Er zijn veel woorden die alleen door mannen of vrouwen worden gebruikt. Ook kinderen spreken weer anders. Informele taal wordt gekenmerkt door het gebruik van korte werkwoordsvormen e.d.. Bij formele taal gebruikt men een hulpwerkwoord van beleefdheid. Vergelijkbaar met 'u' zeggen in het Nederlands. Zeer beleefde taal kenmerkt zich door het gebruik van nederige uitdrukkingen wanneer het de spreker betreft; en vererende werkwoordsvormen in de richting van de persoon met wie wordt gesproken.

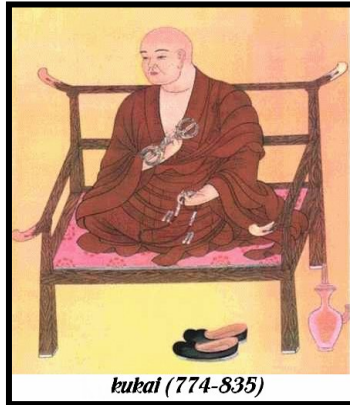
Als Japanners denken doen ze dat in de informele taal. Bij het schrijven is het zo dat de verschillende vormen niet door elkaar worden gebruikt. Is de eerste zin in de informele taal, dan behoort de rest ook in de informele taal te zijn.

Ook voor Japanners vereist het veel oefening om zich op correcte wijze, formeel dan wel informeel of zeer beleefd, uit te drukken.



Shodo (kalligrafie).

Shodo, of de weg van de kalligrafie wordt al enige duizenden jaren beoefend, niet alleen in Japan maar ook in China en Korea. De techniek van kalligraferen wordt veelal gecombineerd met de schrijf- en schilderkunst. Schilderkunst en kalligrafie vloeien als het ware ineen.



Kalligrafie is niet alleen een vorm van schrijven maar meer een uiting van kunst. In Japan is sho de zevende van de martiale kunsten. Vaak wordt het beoefend in samenhang met de theeceremonie (chanoyu). Door grootmeesters vervaardigde vormen van kalligrafie worden in Japan beschouwd als waardevolle kunstschaten. Kanji moet men dus niet alleen beschouwen als een manier om te communiceren, maar ook als vorm van expressie.

Kalligrafie als schrijf- en kunstvorm kwam in gebruik in Japan gelijk met de introductie van het Chinese schrift omstreeks de 4^{de} eeuw na Christus. Chinese priesters brachten het boeddhisme naar Japan en de heilige geschriften waren geschreven in Chinese kanji. Een beroemde kalligrafeur was de priester Kukai (774 - 835) die ook het hiragana heeft ontwikkeld.

Er zijn vijf basis schrijfwijzen in kalligrafie: de tensho (zegel) stijl; de reisho (schrijf) stijl; de kaisho (blok) stijl; de gyosho stijl (half cursief) en de susho stijl (cursief, letterlijk: gras schrijven). Al voor het eind van de 4^{de} eeuw waren deze stijlen tot ontwikkeling gekomen.



Kalligrafie moet aan een aantal voorwaarden voldoen. De lijnen moeten sterk en duidelijk zijn. Gebogen lijnen dienen gevoelig en beweeglijk te zijn. Er is variatie in de dikte van de lijnen. De grootte van de karakters moeten in een juiste verhouding zijn waardoor leven aan het werk wordt gegeven. De hoeveelheid inkt op het penseel dient consistent te zijn (niet te veel hier en te weinig daar). Het werk moet in de karakters en als compositie een natuurlijke balans vertonen. Het werk dient ritme te laten zien. Verder is van belang dat de karakters in een keer worden neergezet, achteraf mogen geen wijzigingen worden aangebracht.

Kanji kunnen uiteraard gewoon met een pen of potlood worden geschreven. Maar mooier is het als ze sierlijk worden gepenseeld met een speciaal voor dat doel vervaardigde kwast, 'fude' genaamd. Inkt wordt gemaakt door roet van verbrand hout te vermengen met plantaardige oliën en dierlijke lijmen. Het mengsel wordt gedroogd en in blokken geperst. Het resultaat is een inktsteen, suzuri steen genaamd. Door de suzuri steen licht met water te bevochtigen wordt inkt verkregen.

In Japan is het belangrijk dat je netjes en mooi schrijft. Het handschrift wordt gezien als de toegang tot het karakter van de schrijver. Voor het westerse schrift maakt het niet zoveel uit of een letter met één dan wel twee streken geschreven wordt. In het Japans is dit anders, alles ligt vast. Het schrift is dan ook zeer traditioneel.

Kanji.

Kanji (漢字) zijn van oorsprong uit China stammende karakters voor het schrijven van zelfstandige naamwoorden, de stammen van werkwoorden en de bijvoeglijke naamwoorden.

Kanji zijn ideogrammen die ideeën of begrippen weergeven. Dit wil zeggen dat praktisch elk afzonderlijk karakter correspondeert met een woord. Er zijn ongeveer 50.000 karakters. Om een krant of boek te kunnen begrijpen moet men zo'n 2000 tot 3000 kunnen lezen.

De oudst gevonden Chinese tekst waarin ideogrammen worden gebruikt stamt uit ongeveer de zesde eeuw voor Christus. Doch aan het aantal tekens en de gevorderde stijl waarin de tekst is geschreven valt af te leiden dat ideogrammen van veel oudere datum zijn. Men neemt evenwel aan dat pas gedurende de Chinese Han dynastie (206 v.Chr. - 220 n.Chr.) het ideogram systeem tot volle ontwikkeling is gekomen. Waarschijnlijk zijn ideogrammen, net als Egyptische hiërogliefen, ontstaan als eenvoudige uitbeeldingen van dingen en voorwerpen, wat is te zien in de volgende voorbeelden van tekens die nog steeds in gebruik zijn:

De uitbeeldingen werden steeds abstracter en zo kwam het tenslotte dat er geen zichtbare relatie meer is met de aanvankelijke bedoeling.



Via Korea kwam het schrift in ongeveer 400 na Christus naar Japan, gelijktijdig met het boeddhisme. Japan had toen nog geen schrijftaal van zichzelf en men begon de Chinese ideogrammen voor dat doel te gebruiken. In Japan werden de ideogrammen 'kanji' genoemd; van 'kan' de Japanse uitspraak van het Chinese 'Han' en 'ji' dat karakter betekent. De letterlijke betekenis van 'kanji' is dan ook: 'Chinese karakters'.

Omdat Japans en Chinees niet met elkaar zijn verwant, konden de ideogrammen niet zomaar worden overgenomen. Aanvankelijk zocht men bij elke klank gewoon een passend Chinees ideogram, waardoor de spreektaal in kanji kon worden weergegeven. Daarnaast werd ook vaak nog het originele Japanse woord uitgesproken bij het lezen van dat karakter. Ook kwam het voor dat Chinese woorden alsmede de uitspraak van de bijbehorende karakters werden overgenomen. In andere gevallen werd een teken gebruikt dat weliswaar klonk als het Japanse woord maar in het Chinees heel iets anders betekende.

Het Chinese schrift werd ook niet in een keer overgenomen maar in verschillende perioden. Dit hield weer in dat de uitspraak voor een bepaald karakter was veranderd en dat de betekenis soms ook anders was geworden in de loop van 1 of 2 eeuwen. Dit werd dan weer toegevoegd aan het lijstje van verschillende uitspraken van het specifieke karakter. Deze gewijzigde uitspraak of interpretatie van een karakter, op basis van de klank of juist de betekenis wordt 'on' en 'kun' lezing genoemd.

De consequentie van dit alles is dat vandaag de dag veel kanji meer dan één betekenis en uitspraak hebben, wat niet bijdraagt aan de duidelijkheid en begrip van de taal.

De *'on'* lezing is de 'Sino-Japanse' manier om kanji te lezen en de *'kun'* lezing is de zuiver Japanse manier om kanji te lezen. De laatste manier wordt voorgesteld in *'italics'*, *'romanji'* dus.

Een Japans woord bestaat uit 1 of meerdere karakters. Als het woord uit meerdere karakters bestaat worden deze achterelkaar door geschreven, zonder een spatie tussen de tekens. De uitspraak van een karakter kan verschillen per combinatie. Soms juist de 'on' of weer de 'kun' uitspraak, afhankelijk van het karakter dat er voor staat of er op volgt. Er zijn vele duizenden woorden in het Japans en dus honderden karakters en duizenden vaste samenstellingen.

Kennelijk voldeed kanji niet helemaal, want anders dan het Chinees kan het Japans niet worden verwoord in ideogrammen alleen. Problemen ontstonden omdat er geen voorzieningen waren voor grammaticale uitgangen en alle andere woorden die niet kunnen worden weergegeven in kanji. Men vond de oplossing door kanji te versimpelen tot de aparte klankschriften hiragana en katakana die voor dat doel konden worden gebruikt.

Met de adoptie van het Chinese schrift was het welhaast onvermijdelijk dat ook Chinese leenwoorden in de Japanse taal terecht kwamen. Van de totale Japanse woordenschat is meer dan de helft van Chinese oorsprong. In 1949 en 1951 voerde Japan spellingshervormingen door om het grote aantal Chinese ideogrammen terug te brengen. Toch worden er vandaag de dag officieel nog steeds zo'n 2000 Chinese karaktertekens in het dagelijkse spraakgebruik gebezigd en officieus minstens twee keer zoveel. De vervallen verklaarde kanji worden thans officieel weergegeven in hiragana en katakana.

Een hulpmiddel bij kanji vormen de **'furigana'**. Furigana zijn kana (zie hierna) die langs de kanji (bij verticaal schrift), of erboven (bij horizontaal schrift) worden geschreven om aan te geven hoe de uitspraak is. Bijvoorbeeld, het werkwoord 'yomu' (lezen), wordt geschreven met een *kanji* karakter plus het *hiragana* dat wordt uitgesproken als 'yo'. Ook bij namen die een afwijkende uitspraak hebben wordt gebruik gemaakt van furigana.

Ook combineren Japanners kanji om zodoende ontelbare nieuwe woorden te creëren. Deze samenstellingen noemt men Sino-Japans. Bijvoorbeeld: 'bohan' voor moedervlek (bo = moeder en han = vlek); of denwa voor telefoon (letterlijk: bliksem/elektrische woorden). Zo wordt het woord voor trein gevormd door de kanji voor 'elektriciteit' en 'kar'.

Bijzonder is ook dat de Japanners het kanji hebben aangevuld met enige honderden van hun eigen ideografische karakters die **'kokuji'** worden genoemd.

Daarnaast is het wellicht aardig om te weten dat mensen die lijden aan dyslexie (dit is: woordblindheid) en dus moeilijk fonogrammen kunnen lezen, weinig moeite hebben met het aanleren van karaktertekens of ideogrammen. Immers bij karaktertekens wordt het beeld en de bedoeling direct in de hersens geplaatst, terwijl bij klanktekens de hersens eerst de klanken moeten vertalen naar beelden en bedoeling.

Regels omtrent de uitspraak.

Fonemen zijn fundamentele elementen in de uitspraak van een taal. Fonemen zijn klanken als zelfstandig element in het systeem van een taal. Afhankelijk van dialect en sprekers verschilt de uitspraak van een taal, alhoewel de fonemen hetzelfde blijven. Een voorbeeld is de 'b' in de namen *Bert* en *Jacob*. Beide b's hebben een andere klank in de uitspraak en toch beschouwen we als eenzelfde element in het systeem van onze taal.

In het Japans zijn Hiragana en Katakana gegroepeerd overeenkomstig hun consonant fonemen (dit is: medeklinker klanken) en fonemen zijn gerelateerd aan de grammatica.

Het Japans bestaat uit ongeveer 45 basisklanken. Die worden gevormd door 5 klinkers (de 'y' wordt uitgesproken als een 'j') en 17 medeklinkers. Voor westerlingen is het Japans over het algemeen goed uit te spreken, mits men de 'r' maar uitspreekt als een kruising tussen de 'l' en de 'd'. De woorden kunnen worden uitgesproken als ware het Nederlandse woorden. De medeklinkers worden uitgesproken als ware het Engelse woorden.

| | | | |
|----|---|---|---|
| a | = | a | bijv.: arashi (storm); |
| ai | = | aï | bijv.: ma aï (afstand); |
| an | = | ann | bijv.: annai (advies); |
| b | = | b | bijv.: bokuba (Japanse houten klompen); |
| ch | = | tsj | bijv.: chudan (middenhoogte); |
| é | = | é | bijv.: éri (kraag); |
| en | = | enn | bijv.: men (hoofd); |
| fu | = | bilabiaale 'f', d.w.z. medeklinker met beide lippen uitgesproken; | |
| g | = | gu | bijv.: gusari (ketting); |
| h | = | altijd aspireren (met aanademing uitsprekend); | |
| hi | = | zachte g-klank; | |
| i | = | itj | bijv.: ichi (één), zie ook bijzonderheden; |
| j | = | dji | bijv.: jime (verwurgten); |
| k | = | k | bijv.: kihin (trots / waardigheid); |
| m | = | m | bijv.: makusa (kussen); |
| n | = | n | bijv.: niji (regenboog), zie ook bijzonderheden; |
| o | = | o | bijv.: o sensei (eerbiedwaardige / grote leraar); |
| oi | = | oi | bijv.: oiru (ouderdom); |
| p | = | p | bijv.: pasupoto (paspoort); |
| r | = | l | bijv.: eri (kraag) de 'r' wordt als een 'l' uitgesproken; |
| sa | = | sa | bijv.: sakura (kersenboom); |
| sh | = | sj | bijv.: shodan (1 ^{ste}); |
| t | = | t | bijv.: tora (tijger); |
| u | = | ou | bijv.: ude (arm); |
| w | = | w | bijv.: wa (vrede); |
| ya | = | ja; | |
| yo | = | jo; | |
| yu | = | joe; | |
| z | = | z | bijv.: zubon (broek). |

- **Bijzonderheden.**

- Door streepjes te plaatsen boven de klinkers a, e, i, o en u wordt aangegeven dat deze tweemaal zo lang moeten worden aangehouden als normaal.
- Onderscheid wordt gemaakt tussen lange klinkers (met een streepje erboven of dubbele klinker) en korte klinkers. Bijvoorbeeld: toshi = de jaren en tōshi = de investering; of yoi = de vooravond en yōi = de regeling.
- Een dubbele klinker (bv.: ii) moet langer worden aangehouden dan een enkele klinker.
- Dubbele medeklinkers worden afzonderlijk uitgesproken, waardoor een scherpere klank ontstaat (bv.: at-ta). Worden ze niet afzonderlijk uitgesproken dan krijgt het woord een andere betekenis. Voorbeeld: ‘kitté’ (postzegel) spreekt men uit als ‘kiet-te’. Zou het klinken als ‘kie-te’ dan betekent het ‘komend’ (kité).
- De combinatie ei / ey wordt in het Japans uitgesproken als ‘eej’. Dus bv. sensei klinkt als: ‘senseej’.
- De î en û worden nagenoeg niet gehoord. Voorbeeld: kiritsû (opstaan) spreekt men uit als: ‘kirits’. Een woord als shîtá (onder) klinkt als ‘sjta’.
- De i wordt op het eind van een woord na een klinker uitgesproken als een ‘j’. Voorbeeld: hâi (ja) spreekt men uit als ‘haj’.
- De ‘n’ klinkt in de uitgangen ‘-an, -en, -on’ als in vangen, wenken en lonken. Dit komt ook voor bij de uitgangen ‘in’ en ‘un’; die worden uitgesproken als ‘ieng’ en ‘oeng’. De ‘n’ voor een ‘b’, ‘p’ of een ‘m’ wordt uitgesproken als een ‘m’. Voorbeeld ‘tenbin (balans / weegschaal) wordt uitgesproken als ‘tembin’.

Woorden met een ‘g’ of een ‘k’ aan het begin hebben een bijzonderheid. Bijvoorbeeld kiri / giri (snijden) en katame / gatame (controle). Indien zelfstandig of als voorvoegsel gebruikt is het kiri en katame. Gebezigd als achter- of tussenvoegsel wordt de ‘k’ een ‘g’, bijv. kesa giri (diagonale snijbeweging naar beneden) en kihon gatame waza (basis controle technieken).

In het Japans worden de lettergrepen korter uitgesproken dan gebruikelijk is in het Nederlands. Dit is vooral het geval bij woorden die eindigen op een klinker. De taal krijgt daardoor een geheel eigen klank. Op woorden met lettergrepen met lange klinkers (a, e, i, o en u met een macron) ligt meestal de klemtoon. Vragende zinnen, herkenbaar aan het partikel ‘ka’ op het einde van de zin, hebben een stijgende (vragende) zinsmelodie.



monjushirimon bodaikyō (manjusri bodhi sutra)
(kyoto national museum)

Kana.

Naast kanji kent de Japanse taal twee klankteken- of lettergreepschriften, het '*kana*'. Namelijk hiragana en katakana. Kana maakt het mogelijk om Japans genuanceerder weer te geven dan alleen met gebruikmaking van Chinese ideogrammen.

Hiragana zou zijn ontwikkeld door de boeddhistische monnik Kukai (774 - 835). In vroeger tijden werd hiragana het 'vrouwenschrift' genoemd omdat het vooral door vrouwen uit samurai families werd geschreven. De vrouwen stonden bekend om de hoge graad van perfectie waarmee hiragana werd gekalligrafeerd.

In 1946 werd het hiragana vereenvoudigd.

De ontwikkeling van katakana wordt toegeschreven aan Grote Minister (Daijin) Kibi no Makibi (693 - 755). Ook zou hij het borduren en het bordspel 'go' hebben ingevoerd in Japan. Katakana werd vroeger ook wel het 'mannenschrift' genoemd.

Hiragana en katakana bestaan elk uit 48 tekens, welke oorspronkelijk zijn ontwikkeld uit kanji. De lettergrepen bestaan uit combinaties van klinkers (vocalen) (a, e, i, o en u) en medeklinkers (consonanten).

De klankteken- of lettergreepschriften kunnen in schema's worden weergegeven.

Eerst zijn er de basis klank- en tekenschema's van 5 kolommen en 11 rijen, één rij voor de klinkers en tien rijen voor de medeklinkers.

Dan zijn er de schema's voor afgeleide klanken en tekens.

Door de medeklinkers 'k', 's', 't' en 'h' uit de basisschema's te voorzien van het teken ^ˆ wordt de klank gewijzigd in de medeklinkers 'g', 'z', 'd' en 'b'; en door de medeklinker 'h' rechtsboven van het teken ^ˆ te voorzien wordt de medeklinker 'p' verkregen.

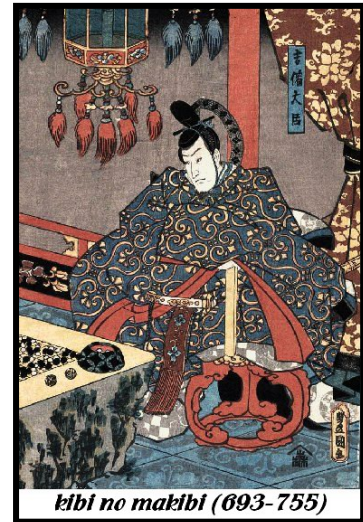
Verder zijn er nog de schema's voor samengestelde klanken en tekens.

Door een aantal 'i' klanken (zie de klanken in de 2^e verticale kolommen van de basisschema's) samen te voegen met klanken die beginnen met een 'y' (zie de rijen: ya, yu en yo) kunnen bepaalde combinaties worden gevormd. De klanktekens 'ya', 'yo' en 'yu' moeten dan wel in het klein rechtsonder het andere teken worden gezet.

Tenslotte zijn er nog de schema's voor afgeleide samengestelde klanken en tekens.

Wat voor de afgeleide klanktekens geldt gaat ook op voor de samengestelde klanken.

Door bij de medeklinkers 'k', 's' en 'h' uit de basisschema's het teken ^ˆ te plaatsen, wordt de klank gewijzigd in combinaties met de medeklinkers 'g', 'j' en 'b'; en door de medeklinker 'h' rechtsboven van het teken ^ˆ te voorzien wordt de medeklinker 'p' verkregen.



- **Hiragana.**

In het Japans noemt men de hiragana (ひらがな /hi ra ga' na/ 'hiragana') tabel ごじゅうおんず /go zyu o' N zu/ 'gojûonzu', hetwelk betekent 'vijftig klanken kaart'.

In theorie is het mogelijk de gehele Japanse taal weer te geven in hiragana. In de praktijk is dit echter niet het geval. Hiragana dient voor het schrijven van de uitgangen van werkwoorden, zelfstandige naamwoorden en bijvoeglijke naamwoorden, alsmede andere taalkundige componenten in een zin zoals partikels. Ook wordt het gebruikt voor verschillende originele Japanse woorden. Het wordt ook, heel klein, naast karakters gedrukt in kranten en ander drukwerk om de lezer te helpen met het herkennen van moeilijke woorden.

Hiragana is het eerste van de schrijfsystemen die op scholen wordt onderwezen aan kinderen. Veel kinderboeken zijn om die reden in hiragana alleen geschreven.

Basisschema voor klanken en tekens.

| | | | | |
|------|-------|-------|------|------|
| あ a | い i | う u | え e | お o |
| か ka | き ki | く ku | け ke | こ ko |
| さ sa | し shi | す su | せ se | そ so |
| た ta | ち chi | つ tsu | て te | と to |
| な na | に ni | ぬ nu | ね ne | の no |
| は ha | ひ hi | ふ fu | へ he | ほ ho |
| ま ma | み mi | む mu | め me | も mo |
| や ya | | ゆ yu | | よ yo |
| ら ra | り ri | る ru | れ re | ろ ro |
| わ wa | ゐ wi | | ゑ we | を wo |
| ん n | | | | |

Samengestelde klanken en tekens.

| | | |
|--------|--------|--------|
| きゃ kya | きゅ kyu | きよ kyo |
| しゃ sha | しゅ shu | しよ sho |
| ちゃ cha | ちゅ chu | ちよ cho |
| にゃ nya | にゅ nyu | によ nyo |
| ひゃ hya | ひゅ hyu | ひよ hyo |
| みゃ mya | みゅ myu | みよ myo |

| | | |
|--------|--------|--------|
| りゃ rya | りゅ ryu | りよ ryo |
|--------|--------|--------|

Afgeleide klanken en tekens.

| | | | | |
|------|------|------|------|------|
| が ga | ぎ gi | ぐ gu | げ ge | ご go |
| ざ za | じ ji | ず zu | ぜ ze | ぞ zo |
| だ da | ぢ ji | づ zu | で de | ど do |
| ば ba | び bi | ぶ bu | べ be | ぼ bo |
| ぱ pa | ぴ pi | ぷ pu | ぺ pe | ぽ po |

Afgeleide samengestelde klanken en tekens.

| | | |
|--------|--------|--------|
| ぎゃ gya | ぎゅ gyu | ぎよ gyo |
| じゃ ja | じゅ ju | じよ jo |

| | | |
|--------|--------|--------|
| びゃ bya | びゅ byu | びよ byo |
| ぴゃ pya | ぴゅ pyu | ぴよ pyo |

De kana ゐ (wi) en ゑ (we) worden in het moderne Japans niet meer gebruikt.

Voor de kana を (wo) zijn speciale één lettergrepige woorden in het Japans.

- **Katakana.**

Dit is de ごじゅうおんず /go zyu o' N zu/ 'gojûonzu' tabel van het かたかな /ka ta ka' na/ 'katakana'.

Katakana is een klankteken- of lettergreepschrift voor gebruikt van gairaigo (leenwoorden) uit andere talen, namen van buitenlanders, termen van wetenschappelijke aard, geografische uitdrukkingen, etc.. Soms wordt het gebruikt om iets te benadrukken.

De uitspraak is dezelfde als voor hiragana. Er is geen onderscheid tussen hoofd- en kleine letters.

Basisschema voor klanken en tekens.

| | | | | |
|------|-------|-------|------|------|
| ア a | イ i | ウ u | エ e | オ o |
| カ ka | キ ki | ク ku | ケ ke | コ ko |
| サ sa | シ shi | ス su | セ se | ソ so |
| タ ta | チ chi | ツ tsu | テ te | ト to |
| ナ na | ニ ni | ヌ nu | ネ ne | ノ no |
| ハ ha | ヒ hi | フ fu | ヘ he | ホ ho |
| マ ma | ミ mi | ム mu | メ me | モ mo |
| ヤ ya | | ユ yu | | ヨ yo |
| ラ ra | リ ri | ル ru | レ re | ロ ro |
| ワ wa | ヰ wi | | ヱ we | ヲ wo |
| ン n | | | | |

Samengestelde klanken en tekens.

| | | |
|--------|--------|--------|
| キヤ kya | キユ kyu | キヨ kyo |
| シヤ sha | シユ shu | シヨ sho |
| チャ cha | チュ chu | チヨ cho |
| ニヤ nya | ニユ nyu | ニヨ nyo |
| ヒヤ hya | ヒユ hyu | ヒヨ hyo |
| ミヤ mya | ミユ myu | ミヨ myo |

| | | |
|--------|--------|--------|
| リヤ rya | リュ ryu | リヨ ryo |
|--------|--------|--------|

Afgeleide klanken en tekens.

| | | | | |
|------|------|------|------|------|
| ガ ga | ギ gi | グ gu | ゲ ge | ゴ go |
| ザ za | ジ ji | ズ zu | ゼ ze | ゾ zo |
| ダ da | ヂ ji | ヅ zu | デ de | ド do |
| バ ba | ビ bi | ブ bu | ベ be | ボ bo |

| | | | | |
|------|------|------|------|------|
| パ pa | ピ pi | プ pu | ペ pe | ポ po |
|------|------|------|------|------|

Afgeleide samengestelde klanken en tekens.

| | | |
|--------|--------|--------|
| ギヤ gya | ギユ gyu | ギヨ gyo |
| ジヤ ja | ジユ ju | ジヨ jo |

| | | |
|--------|--------|--------|
| ビヤ bya | ビユ byu | ビヨ byo |
|--------|--------|--------|

| | | |
|--------|--------|--------|
| ピヤ pya | ピユ pyu | ピヨ pyo |
|--------|--------|--------|

De kana ヰ(wi) en ヱ(we) worden in het moderne Japans niet meer gebruikt.

Voor de kana ヲ(wo) zijn er in het Japans speciale één lettergrepige woorden.

Regels omtrent de grammatica.

In het algemeen wordt het Japans beschouwd als een moeilijke taal om te leren. De grammatica verschilt sterk met de grammatica van de meeste andere talen. Evenwel vergeleken met de Europese talen is de grammatica veel eenvoudiger en zijn de verbuigingen van werkwoorden, zelfstandige naamwoorden en bijvoeglijke naamwoorden nagenoeg vrij van uitzonderingen. Zo kent het Japans geen woordgeslacht, lidwoorden en voorzetsels. Ook kent het Japans geen enkel- en meervoudsvormen.

Japans is een zgn. polysyllabische, agglutinerende taal. Het belangrijkste daarvan is dat aan de stam van een verbum, een werkwoord, delen worden toegevoegd die aangegeven in welke tijd of vervoeging het werkwoord is gebruikt. Het wil zeggen dat het mogelijk is een heleboel karakters achter elkaar te plakken, waardoor heel lange woorden kunnen ontstaan.

Het Japans bestaat uit drie woordsoorten (groepen):

1. Taigen: zelfstandige naamwoorden;
2. Yōgen: werkwoorden en bijvoeglijke naamwoorden;
3. Teniwoha: hulpwerkwoorden, voor- tussen- en achtervoegsels, partikels (achterzetsels).

- **Woordvolgorde.**

Men kenmerkt Japans ook wel als een 'subject - object - verb' taal (s.o.v). Bijvoorbeeld: 'ik hem zie'. In het Nederlands zou dit zijn: 'ik zie hem'. Nederlands is dan ook een 'subject - verb - object' taal (s.v.o.). Vaak ook laat men in Japan het subject weg, vooral als de bedoeling duidelijk of onbelangrijk is. De zin wordt dan: 'zie hem'.

- **Zelfstandige naamwoorden.**

Het zelfstandig naamwoord is daarom erg eenvoudig omdat het niet wordt verbogen; dus bijvoorbeeld rivier (kawa) kan zijn: (de) rivier, een rivier, of (de) rivieren.

Voor zelfstandige naamwoorden die zien op personen kan het suffix (= achtervoegsel) *-tachi* worden toegevoegd. Voorbeeld:

kodomo = kind, kinderen kodomotachi = kinderen.
Takeda san tachi = Mr. Takeda en zijn familie (of anderen).

Het suffix *-ya* ziet op de winkel waar artikelen worden verkocht of de persoon die de artikelen verkoopt. Voorbeeld:

hana = bloem hanaya = bloemenwinkel of bloemist.
niku = vlees nikuya = slagerswinkel of slager.

Het suffix *-ka* ziet op een persoon die bekwaam is in het aangegeven onderwerp. Voorbeeld:

shōsetsu = roman shōsetsuka = romanschrijver.
aikijujutsu = soort krijgskunst aikijujutsuka = beoefenaar van aikijujutsu.

Het suffix *-san* wordt gebezigd om een persoon aan te duiden, zowel mannelijk als vrouwelijk. Voorbeeld:

honya san = boekverkoper(ster) keikan san = politieagent(e).
gaijin san = meneer of mevrouw de buitenlander/vreemdeling (niet beledigend bedoeld).

Twee zelfstandige naamwoorden die tezamen worden gebezigd als een samengesteld zelfstandig naamwoord worden gescheiden door het partikel *no*. Voorbeeld:

nihongo no kurasu = de Japanse taal klas.

apâto no biru = appartementen gebouw.

- **Adjectieven.**

Bijvoeglijke naamwoorden komen net als in het Nederlands voor het naamwoord. Voorbeeld: 'Een goedkoop hotel', wordt dan: 'yasui hoteru'.

- **Voornaamwoorden.**

Zowel persoonlijke als bezittelijke voornaamwoorden. Bij bezittelijke voornaamwoorden wordt eenvoudigweg het partikel *no* achter het persoonlijke voornaamwoord geplakt.

watashi: ik, me, mijn

watashitachi: wij, we, ons, onze

anata: jij, je, jouw

anatatachi: jullie, je

kare: hij, ze, hem

karera: zij, ze, hun, hen

kanojo: zij, ze, haar

kanojotachi: zij, ze, hun, hen

ano hito: die persoon

ano hitotachi: die personen

Vermijd zoveel mogelijk het gebruik van het voornaamwoord *anata*, bezig daarvoor in de plaats de persoon zijn naam met de toevoeging *san*. Ditzelfde geldt ook bij verwijzing naar iemand in de derde persoon, altijd de persoon zijn naam gebruiken. Voorbeeld:

Sumisu san wa eigo o mimashita ka. = Zag u (Mr. Smid) de film?

Takeda san wa nani o kaimashita ka. = Wat kocht zij (Mw. Takeda)?

Bij aanwijzende voornaamwoorden wordt in het Japans een driedeling gemaakt, alsmede een overeenkomend vraagwoord.

1. ko = bij mij (naar de spreker toe);
2. so = bij jou (naar de luisteraar toe);
3. a = ginds (bij geen van tweeen);
4. do = vraag.

kore: dit ding

sore: dat ding

are: gene ding

dore: welk ding

kono: dit

sono: dat

ano: die

dono: welke

konna: dit soort

sonna: dat soort

anna: die soort

donna: welke soort

kô: op deze wijze

sô: op die wijze

â: op die wijze

dô: op welke wijze

koko: hier

soko: daar

asoko: daarginds

doko: waar

kochira: deze manier

sochira: die manier

achira: die manier

dochira: welke manier

Vragende voornaamwoorden zijn:

dare: wie

nan, nani: wat

nannin: hoeveel mensen

ikura: hoeveel

ikutsu: hoeveel

itsu: wanneer

dôshite: waarom

Onbepaalde voornaamwoorden zijn:

dareka: iemand

daremo: niemand

doreka: iets

doremo:niets

dokaka: ergens

dokomo:nergens

nanika: iets

nanimo: niets

ikuraka: iets
nandemo: alles

ikuramo: weinig
nannimo: niets

Bijvoeglijke naamwoorden worden in het Japans ook wel werkwoorden van eigenschap genoemd. Bijvoeglijke naamwoorden kennen geen trappen van vergelijking. Bijvoeglijke naamwoorden moeten worden gezien als een verbaal (werkwoordelijk) adjectief (woorden van hoedanigheid).

Dus in het Japans zijn dat bv.:

| | |
|------------|-------------------|
| aoi | = blauw zijn; |
| utsukushii | = mooi zijn; |
| shiroi | = wit zijn, etc.. |

Het Japans kent geen betrekkelijke voornaamwoorden.

• Werkwoorden.

Japane werkwoorden worden wel vervoegd, doch niet naar de persoon, maar naar tijd en aspect. Ook is het niet noodzakelijk om het onderwerp te vermelden als al bekend waarover het gaat. Het gebruik van persoonlijke voornaamwoorden wordt ook zoveel mogelijk vermeden. Daarom is het zo dat werkwoorden (of één werkwoord) in het Japans een volledige volzin kunnen vormen. Uit de context van het gesprek moet dan worden opgemaakt wat wordt bedoeld. Voorbeeld: nemuru = slapen kan zijn: ik/jij/hij/zij slaapt, wij/jullie/zij slapen.

Indien bij het werkwoord geen beleefdheidsvorm wordt gebruikt zijn de verschillende personen niet te onderscheiden. Voorbeeld: iku kan zijn: ik ga, hij gaat, zij gaan, enz..

Het werkwoord komt in een Japanse zin achteraan, alle andere zinsdelen gaan eraan vooraf. In beginsel is de opeenvolging vrij, doch in een gewone zin is die meestal: onderwerp (wordt vaak weggelaten) - lijdend voorwerp - gezegde en meewerkend voorwerp.

Japane werkwoorden zijn gecatalogiseerd in een woordenboek. Alle werkwoorden, met uitzondering van twee onregelmatige werkwoorden, kunnen worden opgedeeld in twee groepen of vervoegingen.. Ze verschillen alleen in de wijze waarop de stam en de infinitief (onbepaalde wijs) worden gevormd. De stam kan worden gewijzigd, of een suffix (achtervoegsel) hebben welke beleefdheid, stemming en gevoel weergeeft.

Groep 1 werkwoorden met een klinkerstam worden gevormd door werkwoorden die niet eindigen op *-eru* of *-iru* (samen met enige welke wel die uitgang hebben). De stam wordt gevormd door de uitgang *-u* weg te laten. De infinitief wordt gevormd door toevoeging van *-i* aan de stam. Groep 1 werkwoorden worden ook wel consonant (medeklinker) of c-stam werkwoorden genoemd. Andere namen zijn: u-stam of u-weglating werkwoorden.

| <u>woord</u> | <u>stam</u> | <u>infinitief</u> | <u>betekenis</u> | |
|--------------|-------------|-------------------|------------------|--|
| * kaku | kak- | kaki- | schrijven | * werkw. die eindigen op <i>-au</i> , <i>-iu</i> en <i>-ou</i> worden aangemerkt als c-stam werkw. als ze formeel eindigen respectievelijk op <i>-awa</i> , <i>-iwa</i> en <i>-owa</i> . |
| * iku | ik- | iki- | gaan | |
| * yomu | yom- | yomi- | lezen | |
| * matsu | mat- | machi- | wachten | |
| * hanasu | hanas- | hanashi- | spreken | |
| * omou * | omo- | omoi- | geloven | |

Groep 2 werkwoorden met een medeklinkerstam worden gevormd door werkwoorden waarvan de uitgang eindigen in *-eru* of *-iru*. De stam wordt gevormd door aan het eind van een woord de *-ru* weg te laten. De infinitief is hetzelfde als de stam. Groep 2 werkwoorden worden ook wel vowel (klinker) of v-stam werkwoorden, of ru-weglating werkwoorden.

| woord | stam | infinitief | betekenis |
|-----------|---------|------------|--------------|
| *hajimeru | hajime- | hajime- | beginnen |
| * miru | mi- | mi- | zien, kijken |
| * taberu | tabe- | tabe- | eten |

Groep 3 werkwoorden bestaan uit twee onregelmatige werkwoorden, bekend als *kuru* en *suru*.

| woord | stam | infinitief | betekenis |
|--------|------|------------|-----------|
| * kuru | ki- | ki- | komen |
| * suru | shi- | shi- | doen |

- **Adverbium.**

Een bijwoord zegt iets van een werkwoord. Voorbeeld: ‘Wij staan morgenochtend *vroeg op*’, wordt dan ‘*watashitachi wa hayaku okiru myocho*’.

- **Ontkennende zinnen.**

Er is geen woord voor ‘niet’ in het Japans. Dit betekent dat zinnen anders ontkennend worden gemaakt dan in het Nederlands; waar bijwoorden als: ‘niet’, ‘geen’, ‘nooit’ of ‘nauwelijks’ een zin ontkennend maken. Bijvoorbeeld: ‘Dat had ik *nooit* van je gedacht’.

In het Japans worden zinnen ontkennend gemaakt door een ander vorm van het werkwoord. In Japan gaat men zeer beleefd met elkaar om, ook in het taalgebruik. Bij beleefd taalgebruik eindigen alle werkwoorden in de tegenwoordige tijd op ‘*-masu*’. Door ‘*-masu*’ te wijzigen in ‘*-masen*’ maakt men de zin ontkennend. In de verleden tijd wijzigt men dit van: ‘*-mashita*’ in ‘*-masendeshita*’.

Voorbeeld: ‘Wij eten het diner om 06.00 uur’ is ‘*Watashitachi wa roku-ji ni ban-gohan o tabemasu*’. Ontkennend wordt het door ‘*tabemasu*’ te wijzigen in ‘*tabemasen*’ (tegenwoordige tijd), of ‘*tabemashita*’ (verleden tijd) in ‘*tabemasendeshita*’.

- **Koppelwerkwoord.**

In het Nederlands is het koppelwerkwoord ‘worden’ en vormt samen met het naamwoord het ‘gezegde’. Het Japanse koppelwerkwoord is ‘*desu*’. Dit is de beleefde vorm. De gebruikelijke vorm is ‘*da*’, hetwelk een afkorting is van ‘*de aru*’. Voorbeeld: ‘Ik ben een student’. In het Japans wordt dit: ‘*Watashi wa gakusei desu*’. De ontkennende vorm van *desu* is ‘*dewa arimasen*’ (tegenwoordige tijd), of ‘*dewa arimasendeshita*’ (verleden tijd).

- **Meewerkend voorwerp.**

Een meewerkend voorwerp kan zowel vóór als ná het lijdend voorwerp staan. Voorbeeld: ‘*uma ni mizu wo yarimashita*’ = ik (jij, hij, zij, enz) heb (hebt, heeft, enz.) het paard water gegeven (ni = aan; wo geeft het lijdend voorwerp aan).

Een vragende vorm wijzigt niet de volgorde van de zin. Voorbeeld: 'uma ni mizu wo yarimashita ka' = heb je het paard water gegeven? (ka = vraagwoord (partikel)). Dus door het partikel 'ka' achteraan in de zin te zetten krijg je een vraag(zin).

- **Bepalingen.**

Een bepaling komt altijd vóór het bepaalde. Voorbeeld: 'pan wo baishusuru onna' = letterlijk: brood kopen vrouw. Wij zouden zeggen: de vrouw die brood koopt.

Bijwoordelijke bepalingen kunnen overal vrijelijk tussen worden geplaatst.

- **De tijden.**

Werkwoorden kennen alleen de tegenwoordige- en de verleden tijd. De toekomstige tijd wordt weergegeven door de tegenwoordige tijd in combinatie met een tijdsaanduiding zoals: 'volgende week'.

| <u>werkwoorden</u> | <u>beleefde uitgang</u> | <u>verleden tijd</u> | <u>ontkennende uitgang</u> |
|--------------------|-------------------------|----------------------|----------------------------|
| * gaan: iku | ikimasu | ikimashita | ikimasen (niet gaan) |
| * komen: kuru | kimasu | kimashita | kimasen (niet komen) |
| * drinken: nomu | nomimasu | nomimashita | nomimasen (niet drinken) |
| * eten: taberu | tabemasu | tabemashita | tabemasen (niet eten) |
| * hebben: aru | arimasu | arimashita | arimasen (niet hebben) |

- **Vragen.**

Dat is vrij eenvoudig in het Japans. Men hoeft slecht het woord 'kudasai' aan de zin toe te voegen. Kudasai betekent 'alstublieft'. Voorbeeld: 'Alstublieft geef mij dat brood' is dan: 'Sono pan o kudasai'.



Romanisatie (Rōmaji).

De transcriptie van het Japans, dus ideogrammen, naar fonogrammen (dit is: klanktekens) wordt 'rōmaji' genoemd. Al in 1885 werd een genootschap met de naam 'Nippon Rōmajikai' opgericht, bestaande uit Japanners en buitenlanders. Het doel van het genootschap is te komen tot een weergave van de Japanse taal in westerse (geromaniseerde = Romeinse) letters. In Japan speelt het rōmaji in het dagelijkse leven geen rol van enige betekenis. Rōmaji is vooral van belang voor hen die geen Japans spreken. In het bijzonder bij de studie van het Japans is rōmaji van veel nut. Ook in de martial arts wordt buiten Japan het rōmaji gebezigd om de benamingen van technieken en andere uitdrukkingen aan te duiden.

Er is meer dan één manier om het Japans over te zetten naar Rōmaji. Gewoonlijk wordt evenwel de Hepburn Romanisatie methode toegepast. Een andere manier is de Kunrei Romanisatie, die overigens veel overeenkomsten toont met de fonemen die hier worden gebezigd. In dit stuk wordt de Hepburn methode gebruikt.

Woorden aan het begin van een zin, evenals namen van personen of dingen, worden geschreven met een hoofdletter. Dus gelijk aan de manier zoals wij dat zouden doen.

Opeenvolgende klinkers (vocalen) worden geschreven met een circumflex ('^') of een macron ('¯' = een liggend streepje boven de klinker) in plaats van de twee dezelfde klinkers. In de westerse schrijfwijze van het rōmaji worden circumflexen en macrons vaak weggelaten, dit kan echter tot verwarring lijden.

Let op dat in het Japanse spraakgebruik de vocalen /o u/ worden uitgesproken als 'oo' en de vocalen /e i/ als 'ee'.

| Klank | Uitspraak | Romanisatie | Romanisatie zonder circumflex |
|-------|--------------|-------------|-------------------------------|
| /a a/ | 'aa' | â | a |
| /i i/ | 'ii' | î | ii |
| /u u/ | 'uu' | û | u |
| /e e/ | 'ee' | ê | e |
| /o o/ | 'oo' | ô | o |
| /e i/ | 'ei' or 'ee' | ei | ei |
| /o u/ | 'oo' | ô | o |

- **Voorbeeld.**

Hiragana: と う きよ う

Fonemen: to u kyo u

Rōmanji: Tô kyô

Betekenis: Tôkyô (Tokio)

De fonemen van dit woord zijn /to u kyo u/. Omdat /o u/ word uitgesproken als ‘oo’ in het Japanse taalgebruik, is de uitspraak ‘tookyoo’. Gebruik circumflexen voor de opeenvolgende vocalen waarmee *Tôkyô* wordt gevormd. Worden de circumflexen weggelaten dan staat er **Tokyo**. In feite worden de circumflexen in westerse talen nagenoeg altijd weggelaten. Tôkyô (Tokio) is de hoofdstad van Japan sinds 1603. Voor 1868 werd het *えど* /e do/ ‘Edo’ genoemd.

Alhoewel het woord *とうきょう* /to u kyo u/ ‘Tôkyô’ vier lettergrepen heeft, lijkt het in de westerse uitspraak (Tokio) erop dat er slechts twee lettergrepen zijn. Gebruik daarom indien mogelijk circumflexen. Kan dit niet, pas dan fonemen toe als: ‘ou’ voor ‘ô’, inplaats van alleen het nalaten van circumflexen en macrons.



Garaigo (leenwoorden).

Alhoewel Japan vele eeuwen van de buitenwereld afgesloten is geweest als gevolg van de toen heersende opvattingen, heeft het door de eeuwen heen toch woorden overgenomen uit andere talen. Gelijk met de adoptie van de Chinese kanji werden ook een grote hoeveelheid Chinese woorden overgenomen. Alleen aan het Chinees al ontleent Japan ongeveer de helft van haar woordenschat. Nog steeds zijn er officieel ongeveer 2000 Chinese woorden in de Japanse taal terug te vinden en officieus zo'n 4000.

Als 外来語 / gairaigo / がいらいご letterlijk wordt vertaald staat er:

外: soto = buiten;

来: kuru = komen (de stam is ku en ru (ゝ = hiragana) is de verbuiging van het werkwoord);

語: go = taal.

In gangbaar Nederlands staat er dus: 'taal die van buiten komt'.

Gairaigo ofwel leenwoorden worden geschreven in katakana.

Gelijk met de introductie van het Boeddhisme werden er Sanskrietwoorden in het Japans opgenomen; een bekend voorbeeld is het woord zen(na) (dhyâna = meditatie). Vanaf zeg maar de 16^{de} eeuw werden woorden geadopteerd uit westerse talen. Bijvoorbeeld uit het Spaans nam men het woord 'pan' (brood) over. Uit het Frans en Italiaans zijn vooral woorden overgenomen op het gebied van voedsel en muziek. Het Duits heeft woorden geleverd die in het bijzonder komen uit de medische wereld.

Door de isolationistische politiek van Japan en de daaruit voortvloeiende Hollandse monopolie op de handel met Japan heeft Nederland in het verleden vele woorden geleverd aan de Japanse taalschat. In de Edo periode bedroeg het aantal aan het Nederlands ontleende woorden meer dan 300, tegenwoordig ongeveer zo'n 160 woorden. Voorbeelden zijn: boto = boot; buriki = blik; dokku = dok; kōhii = koffie; masuto = mast; madorosu = matroos; biiru = bier; garasu = glas; inki = inkt; nansensu = nonsens; zukku = doek.

Vooraf aan het Engels worden tegenwoordig veel woorden ontleend. Voorbeelden zijn: bijinesuhoteru = bussiness-hotel; demonsutoreishon = demonstration; doa = door; elebeetaa = elevator; gaaru = girl; hambaga = hamburger; kaaten = curtain; naifu = knife; pinto = brandpunt; taipuraitaa = type-writer; terebi = tv.; rajio = radio; sarari man = salaryman. Ook komt het voor dat woorden erg worden afgekort. Voorbeelden zijn: depatoo = department store; kilo = kilometer; waapuro = wordprocessor; suupaa = supermarket.

Voorbeelden van uit de Franse taal overgenomen woorden zijn onder andere: shukurim = chou la crème (slagroom); zupon = jupon (onderrok);

Ook het Japans heeft vele woorden aan de westerse talen gegeven. Enige voorbeelden hiervan zijn: 'taifu = tyfoon', 'kimono' en de vele woorden uit de budo kunsten.

Kutoten (interpunctie of leestekens).

Evenals de westerse talen kent ook het Japans interpunctie ofwel leestekens.

- **Voorbeelden:**

De Japanse punt is een kleine cirkel en niet een punt zoals wij die kennen.

Hiragana: おはよう。

Fonemen: o ha yo u

Rōmanji: O ha yō

Betekenis: Goede morgen.

De Japanse komma is een korte lijn, getrokken van links boven naar onder rechts.

Hiragana: たとえば、

Fonemen: ta to' e ba

Rōmanji: Ta to e ba

Betekenis: Bijvoorbeeld.

Ook kent het Japans uitroep- en vraagtekens. Maar als een zin duidelijk een vraag betreft hoeft in het Japans geen vraagteken geplaatst te worden en kan worden volstaan met een punt.

Hiragana:ほんとう？

Fonemen: ho N to u

Rōmanji: Ho n tô ?

Betekenis: Werkelijk?

Hiragana:すごい！

Fonemen: su go' i

Rōmanji: Su go i!

Betekenis: Prachtig!

Partikels.

Anders dan in het Nederlands worden in het Japans zgn. ‘partikels’ gebruikt. Partikels zijn woorden die volgen op een woord of zinsdeel waarbij ze horen en worden uitgesproken als ware ze een deel van dat woord of zinsdeel.

Partikels geven aan of het voorafgaande woord of zinsdeel het subject of object van de zin is en ook zijn er partikels die equivalent zijn aan voorzetsels als ‘in’ en ‘naar’.

Partikels worden altijd weergegeven in hiragana.

De で

Bepaling van hoedanigheid- plaats.

1. Met, per, door middel van.

- Pan o naifu de kuru.
Hij snijdt brood met een mes.
- Kuruma de ikimasu.
Ik ga met de auto.

2. Bepaling van plaats (mits er een activiteit is), te vertalen met: in, op.

- Toshokan de hon o yomu.
Hij leest een boek in de bibliotheek (= activiteit).
- Nihon de yama ga takai.
In Japan zijn de bergen hoog.
- Oranda de kaite kudasai.
Schrijf het op in het Nederlands alstublieft.

3. Als, in de hoedanigheid van.

- Kare wa gakusei de Nihon ni kita.
Hij is als student naar Japan gekomen.

E え

Richting. Doch niet met de zekerheid dat het eindpunt wordt bereikt of dat de handeling wordt voltooid.

- Amusuteradamu e.
Naar Amsterdam.
- Hidari e magarimasu.
Naar links draaien.

Ga が

Geeft het onderwerp in de zin aan. Wat in het Japans het onderwerp is hoeft in het Nederlands niet noodzakelijkerwijs eveneens het onderwerp te zijn; en vice versa.

- 先生が昨日自転車でハグえ行きました

Sensei ga kinō jitensha de hāgu e ikimashita.

‘Gisteren ging de leraar op de fiets naar Den Haag’.

| | | |
|----------------------------|------------|--|
| Betekenis partikels: | ga | = onderwerp; |
| | de | = wijze waarop; |
| | e | = richting. |
| Betekenis overige woorden: | sensei | = leraar; |
| | kinō | = gisteren; |
| | jitensha | = fiets; |
| | hāgu | = Den Haag; |
| | ikumashita | = ging (uitgang ‘ta’ = verleden tijd). |

- 私が切符を電車に買いました

Watashi ga kippu wo densha ni kaimashita.

‘Ik heb een kaartje in de trein gekocht’.

| | | |
|----------------------------|------------|---|
| Betekenis partikels: | ga | = onderwerp; |
| | wo | = lijdend voorwerp; |
| | ni | = meewerkend voorwerp. |
| Betekenis overige woorden: | watashi | = ik; |
| | kippu | = kaartje; |
| | densha | = trein; |
| | kaimashita | = kocht (uitgang ‘ta’ = verleden tijd). |

Ka か

‘Ka’ is het partikel dat een vraag aangeeft. Zeg maar het Japanse vraagteken, doch moet wel worden uitgesproken. Komt op het eind van een zin. Zie ook bij de partikels: ‘ni’ en ‘wa’.

- Gakusei desu ka.
Ben jij student?

Kara から

Oorsprong (zowel voor aanvangstijd als voor plaats).

- Ano hito wa Oranda kara kimashita.
Hij is van Holland.
- Kippuuriba wa jūji kara desu
Het loket gaat om 10.00 uur open.

Made まで

Eindtijd (doeltijd).

- Toshokan wa rokuji made desu.
De bibliotheek sluit om 6.00 uur.

Mo も

Alsook, beide, en, noch.

- Watashi wa ocha ga suki desu. Kohii mo suki desu.
Ik hou van thee. Ik hou ook van koffie.

Nagara ながら

Gelijktijdig (gelijktijdige aktie).

- Kawaru nagara, mondai ni tsuite kagaemashita.
Tijdens het werken dacht ik aan het probleem.

Ne ね

Bevestiging. Maakt van de zin een roep om erkenning (vertaal met: 'he', of 'nietwaar').

- Sō desu ne.
Zo is het, toch?
- Sō desu yo.
Zo is het!

Ni に

Meewerkend voorwerp, richting, plaatsbepaling, tijd.

1. Is gaan in de richting van; en de bestemming bereiken.

- Machi ni iku.
Hij gaat naar de stad.

2. Er naartoe; en erin, in, op (plaats / rust).

- Kyōnon Tōkyō ni sunda.
Vorig jaar woonde ik in Tokio.

- Tōkyō ni sumu.
Ik woon in Tokio.

- Uchi ni.
In huis, in ons huis, 't huis.

3. Op, om (tijd).

- Hachi ji ni oku.
Om 8 uur opstaan.
- Doyōbi ni.
Op zaterdag.

4. Vorming van het indirect object (meewerkend voorwerp).

- Kare ni hanasu ka.
Vertel je het (aan) hem?

5. Dativus possessivus (3^e naamval bezittelijk).

- Kare ni o-kane ga aru.
Hij heeft geld (letterlijk: aan hem is geld).

6. Bij adverbium (bijwoorden).

- Shizuka ni arukinasai.
Loop rustig / stil.

7. Agens (werkende oorzaak of kracht / beginsel).

- Dorobō ni nusa mareta.
Het is door een dief gestolen (geworden).

8. Bij de werkwoorden:

- Morau : krijgen.
- Au : ontmoeten.
- Narau : leren.
- Dekiru : lukken / kunnen.
- Wakaru : begrijpen.

No の

Maakt het ene nomen (naamwoord, zelfstandig naamwoord) ondergeschikt aan het andere.

1. Genitivus possessivus (2^e naamval bezittelijk).

- Watakushi no hon.
Het boek van mij. Of: mijn boek.
- Ueshiba Morihei sensei no dojo.
De dojo van leraar Morihei Ueshiba.
- Sensei no jitensha.
De fiets van de leraar.

2. Genitivus explicativus.

- Tomodachi no Willie san.
Mijn vriendin Willy.
- Amusuteradamu no machi.
De stad Amsterdam.

3. Substantiverend partikel.

- Degene die.
Boku no jitensha o nusunde no wa kare da.
Hij is degene die mijn fiets heeft gestolen.
- Datgene wat, dat wat.
Kyō f 100,00 de katta no wa honohon desu.
Dit is het boek dat ik vandaag voor f 100,00 heb gekocht.
- Het feit dat.
Kinō Konakatta no wa nare desu ka.
Wat betreft het feit dat je gisteren niet bent gekomen, waarom is het?
- Node のて: omdat.
- Noni のに: hoewel / om te.

Onverbogen woorden bijvoeglijk maken gebeurt met ‘no’ of ‘na’.
In elk geval worden met ‘no’ verbogen:

4. Stofnamen: Tetsu no mon.
Ijzeren poort (poort van ijzer).
- Ishi no hashi.
Stenen brug (brug van steen).
5. Landen: Furansu no wain.
Franse wijn.
- Oranda no biiru.
Nederlands bier.

Bij de rest is het ‘の’ (no) of ‘な’ (na), daar zijn vaste regels voor!

○ お

Geeft het lijdend voorwerp aan in de zin.

- Nani o kau ka.
Wat ga je kopen?

To と

Opsomming (en ook), betrokken zijn in, bij of met.

1. En (volledige opsomming).

- Mura to machi ga aru.
Er zijn dorpen en steden.

2. Samen (met).

- Kanojo to eiga o miru.
Ik kijk met haar naar een film.

- Samen met: to issho ni.
- Samen: issho ni.

3. Aldus (afsluiten van een zin in de directe of indirecte rede).

- Ashita kuru to itta.
Hij heeft gezegd dat hij morgen zou komen.

4. Wanneer.

- Kokii wo namu to me ga sameru deshō.
Je zult wel wakker worden wanneer je koffie drinkt.

Wa は (let op!, dit is hiragana 'ha').

Thema.

1. Heeft de functie om extra, voor de spreker overbodige, informatie in zinsdelen te isoleren.
2. Geeft een woord of zinsdeel als het ware extra aandacht.

- Takeda sensei wa ikimashita.
Leraar Takeda ging (heen).

2. Een betekenis bij benadering is ook: 'wat betreft'.

- Vraag: Dare ga kiita ka.
Wie heeft dat gevraagd?
- Antwoord: Kiita no wa Tanaka san da.
Degene die dat gevraagd heeft, dat was meneer Tanaka.

Ya や

Opsomming (en / deels).

Watashitachi wa Nagoya ya Tōkyō (nado) e ikimashita.
We gingen naar Nagoya, Tokio, etc.

Yo じよ

Maakt een uitroep van de zin (kan worden vertaald met 'zeg' of 'zo'). Is bevestigend bedoeld.

- Sensei desu yo.
Zo, ben jij leraar!

摩訶般若波羅蜜多心經
 觀自在菩薩行深般若波羅蜜多時照見五
 蘊皆空度一切苦厄舍利子色不異空空不
 異色色即是空空即是色受想行識亦復如
 是舍利子是諸法空相不生不滅不垢不淨
 不增不減是故空中无色无受想行識无眼
 耳鼻舌身意无色聲香味觸法无眼界乃至
 无意識界无无明亦无无明盡乃至无老死
 亦无老死盡无苦集滅道无智亦无得以无
 所得故菩提薩埵依般若波羅蜜多故心无
 罣礙无罣礙故无有恐怖遠離一切顛倒夢
 想究竟涅槃三世諸佛依般若波羅蜜多故
 得阿耨多羅三藐三菩提故知般若波羅蜜
 多是大神咒是大明咒是无上咒是无等等
 咒能除一切苦真實不虛故說般若波羅蜜
 多咒即說咒曰
 揭諦揭諦波羅揭諦波羅僧揭諦菩提薩婆訶
 般若心經

hartsutra

Cijfers & getallen.

Er zijn twee tel systemen in Japan: een inheems Japans systeem dat gaat van 1 tot en met 10 en het andere van Chinese oorsprong. Het Japanse systeem wordt gebruikt als er geen objecten moeten worden geteld. Dus als het getal op zich zelf staat. Het Chinese telsysteem wordt in z'n algemeenheid gebruikt om te tellen of om getallen te (be)noemen.

Een ander bijzonderheid is dat er voor de cijfers 4, 7 en 9 twee woorden zijn, die niet zomaar inwisselbaar zijn. Men dient te weten in welke gevallen de cijfers moeten worden gebruikt. Bijvoorbeeld bij tellen zegt men 'shi' voor vier, maar in het geval van een telefoonnummer zegt men 'yon'. Voor 7 zijn dat: 'shichi' en 'nana' en voor 9: 'ku' en 'kyû'.

- **Chinese getallen.**

| | | | |
|------------------------------|---|-----------|--------------|
| • 0. rei | ○ | 11 | jûichi |
| | | 12 | jûni |
| • 1. ichi | 一 | 20 | nijû |
| | | 30 | sanjû |
| | | 40 | yonjû |
| • 2. ni | 二 | 50 | gojû |
| | | 60 | rokujû |
| | | 70 | nanajû |
| | | 80 | hachijû |
| • 3. san | 三 | 90 | kyûjû |
| | | 100 | hyaku |
| • 4. shi/yon | 四 | 101 | hyakuichi |
| | | 200 | nihyaku |
| | | 300 | sanbyaku |
| | | 400 | yonhyaku |
| • 5. go | 五 | 500 | gohyaku |
| | | 600 | roppyaku |
| | | 700 | nanahyaku |
| • 6. roku | 六 | 800 | happyaku |
| | | 900 | kyûhyaku |
| | | 1000 | sen |
| • 7. shichi/nana | 七 | 1001 | senichi |
| | | 2000 | nisen |
| | | 3000 | sanzen |
| • 8. hachi | 八 | 4000 | yonsen |
| | | 5000 | gosen |
| | | 6000 | rokusen |
| • 9. ku/kyû | 九 | 7000 | nanasen |
| | | 8000 | hassen |
| | | 9000 | kyûsen |
| • 10. jû | 十 | 10.000 | man/ichiman. |
| | | 10.001 | ichimanichi. |
| *1 ^e = ichibanme. | | 100.000 | jûman. |
| *2 ^e = nibanme. | | 100.001 | jûmanichi. |
| *3 ^e = sanbanme. | | 1.000.000 | hyakuman. |

| | | | | | |
|------------|-----------|--------------------|------------|--------------|-----------------|
| * Eenmaal | itchibai. | * Een paar (2) | ittsu'i. | * Tweemaal | nibai. |
| * Dubbel | nibai no. | * Enige, enkele | ni-san-no. | * Een kwart | yonbun no ichi. |
| * De helft | hanbun. | * De / het laatste | sa'igo. | * Een dozijn | ichidasu. |

- **Japanse getallen.**

Het Japanse telsysteem dient om specifieke voorwerpen of dingen te tellen. Dus van 1 tot 10, daarna wordt het Chinese weer gebruikt.

| Algemeen | Mensen | Postzegels | Potloden | Boeken | Katten | Etage's |
|-----------------|---------------|-------------------|-----------------|---------------|---------------|----------------|
| 1 hitotsu | hitori | ichimai | ippon | issatsu | ippiki | ikkai |
| 2 futatsu | futari | nimai | nihon | nisatsu | nihiki | nikai |
| 3 mittsu | sannin | sanmai | sanbon | sansatsu | sanbiki | sangai |
| 4 yottsu | yonin | yonmai | yonhon | yonsatsu | yonhiki | yonkai |
| 5 itsutsu | gonin | gomai | gohon | gosatsu | gohiki | gokai |
| 6 muttsu | rokunin | rokumai | roppon | rokusatsu | roppiki | rokai |
| 7 nanatsu | nananin | nanamai | nanahon | nanasatsu | nanahiki | nanakai |
| 8 yattsu | hachinin | hachimai | happon | hassatsu | happiki | hakkai |
| 9 kokonotsu | kyûnin | kyûmai | kyûhon | kyûsatsu | kyûhiki | kyûkai |
| 10 tô | jûnin | jûmai | juppon | jussatsu | jupiki | jukkai |
| 11 ikutsu | nannin | nanmai | nanbon | nansatsu | nanbiki | nankai |

Suryo no tan i (maten & gewichten.

Bu

Japane lengtemaat, 1 bu = 30.3 mm. (100 bu = 10 sun = 1 shaku = 30.3 cm.).

Shaku

Japane lengtemaat. Een shaku is onderverdeeld in 100 bu = 10 sun = 1 shaku = 30.3 cm..

Sun

Japane lengtemaat van 3.03 cm. (100 bu = 10 sun = 1 shaku = 30.3 cm.).

Tsubo

Maateenheid van 36 vierkante voeten.

Cho = 109 meter.

Ri = 3.9 kilometer.

Koku

Gewichtseenheid in rijst (180 liter), waarmee de samurai werden betaald.

Monme

Gewichtseenheid, gelijk aan 3.75 gram.

Kin = 600 gram

Sho = 1,8 liter

To = 18 liter

Nengo

Periode, tijdsindeling. Zoals elke cultuur kent ook Japan een eigen tijdsindeling. De Christelijke cultuur laat de jaartelling beginnen met de geboorte van Jezus Christus, dat is het jaar Anno Domino 0. In Japan begint de jaartelling steeds opnieuw bij de kroning van een nieuwe keizer. Toen keizer Hirohito in 1989 overleed eindigde het tijdperk Showa (verlichte vrede), dat duurde van 1926 tot 07 januari 1989. Het jaar dat Morihei Ueshiba overleed (1969) bv. was Showa yon-ju-ni (Showa 42). Het tijdperk dat begon met de kroning van keizer Akihito heet Heisei (universele vrede). 1989 is dan Heisei gan-nen (Heisei 1), 1990 is Heisei ni-nen (Heisei 2) en 1991 is Heisei san-nen (Heisei 3). Het jaar 1994 is Heisei shi-nen (Heisei 4). Elk jaar kent evenals onze tijdsindeling twaalf maanden, die gewoon genummerd worden van 1 tot 12 (dus zeg maar januari = 1, enz.).

De dagen van de week hebben de volgende namen:

| | | |
|--------------|------------|------------|
| ☆. maandag | getsu yobi | maan dag |
| ☆. dinsdag | ka yobi | vuur dag |
| ☆. woensdag | sui yobi | water dag |
| ☆. donderdag | moku yobi | hout dag |
| ☆. vrijdag | kin yobi | goud dag |
| ☆. zaterdag | do yobi | aaarde dag |
| ☆. zondag | nichi yobi | zon dag. |